

Outil d'aide à la réflexion, à destination des professionnels et des patients/aidants

Quelques illustrations du partenariat

Pour mieux comprendre et identifier les différentes modalités de partenariat.

A chacun de trouver ses modalités de partenariat ! Le partenariat au sein de l'équipe d'ETP peut se faire de manière progressive. L'objectif est d'atteindre le plus haut niveau ... mais tout est possible à partir du moment où cela convient aux professionnels et aux patients partenaires !

(+) 1^{er} niveau de partenariat ; (++) 2^{ème} niveau de partenariat ; (+++) 3^{ème} niveau de partenariat

Elaboration et/ou évaluation d'un programme/une action éducative

Recueil des avis des patients (+)

Une réunion avec des patients/aidants est organisée pour **recueillir leur avis** sur la pertinence des thèmes proposés, des modalités ou des supports et documents, ou pour **tester** un des ateliers proposés. Le contenu est ensuite **ajusté par l'équipe** en fonction des retours.

Co-élaboration (+++)

Des professionnels souhaitent mettre en place une offre d'ETP. Ils constituent une **équipe** comprenant des professionnels et deux patients/aidants, **tous formés à l'ETP**. Ils travaillent **ensemble, tout au long du projet** (définition des objectifs et des modalités d'évaluation, élaboration des conducteurs des ateliers, des supports et documents, ...). Des techniques d'animation permettent l'expression de tous lors des rencontres (photo-expression, post-its...) et la parole de chacun a la **même valeur**. Les différentes tâches sont **réparties** dans l'équipe d'ETP en respectant les possibilités de chacun.

Participation à l'élaboration du programme/action (++)

Un temps d'échanges réunissant professionnels et patients/aidants est organisé pour réfléchir sur un aspect du programme/action : ses contours, le contenu d'un atelier, une trame de BEP... Ils notent sur des post-its les éléments qui leur semblent importants puis croisent les points de vue. Les **principaux éléments** sont définis ensemble à la fin de la rencontre. L'équipe de professionnels poursuit ensuite le travail.

Co-animation de l'évaluation (+++)

Les différentes tâches de l'évaluation sont **réparties** dans l'équipe d'ETP. Les professionnels sont chargés d'analyser toutes les données disponibles sur leur espace partagé ETP (profil, participation, questionnaires, grille d'atelier). Les patients/aidants, **formés**, se chargent de la réalisation des entretiens auprès des partenaires et des intervenants. **Ensemble**, ils analysent ensuite les données et font évoluer le programme/action.

Coordination conjointe (+++)

Une association de patients en partenariat avec des professionnels libéraux du territoire mettent en place un programme d'ETP et le coordonnent **ensemble**.

Témoignage pendant un atelier (+)

Une infirmière anime un atelier « Ma maladie et mes traitements » et sollicite un patient pour venir **parler de son parcours**, des difficultés qu'il a rencontrées et des solutions qu'il a trouvées. Un temps d'échanges avec les participants suit son intervention.

Soutien sur l'animation des ateliers (+)

Le professionnel anime l'atelier et une patiente partenaire **veille à l'expression** de chaque participant et **reformule** ce que dit le professionnel quand cela lui semble nécessaire.

Un temps de préparation puis de débriefing de l'atelier sont organisés avec la patiente.

Animation d'une séquence de l'atelier (++)

Un médecin anime un atelier « Ma maladie et mes traitements » et sollicite un patient pour **animer la partie sur « La vie quotidienne avec la maladie »** en utilisant les méthodes qu'il a acquises en formation d'ETP.

Pendant cette séquence, le médecin intervient le moins possible.

Co-animation de l'atelier (+++)

Une diététicienne et un patient partenaire, formés, animent **ensemble** tout un atelier. Ils ont d'abord pris le temps d'échanger sur la façon dont ils voient les choses, leurs envies et leurs limites. Puis ils se sont répartis les rôles et l'animation dans les différentes séquences. Tous deux veillent à ce que les participants puissent s'exprimer et échanger ; ils répondent aux questions avec leurs **spécificités respectives** : la diététicienne répond aux questions biomédicales et le patient favorise plutôt les échanges sur la vie avec la maladie.

Grilles d'auto-questionnement

Pour prendre le temps de faire le point sur ses intentions, motivations, possibilités, limites pour mieux se repérer dans ce projet de partenariat.

à remplir par les professionnels et les patients/aidants en amont de la rencontre

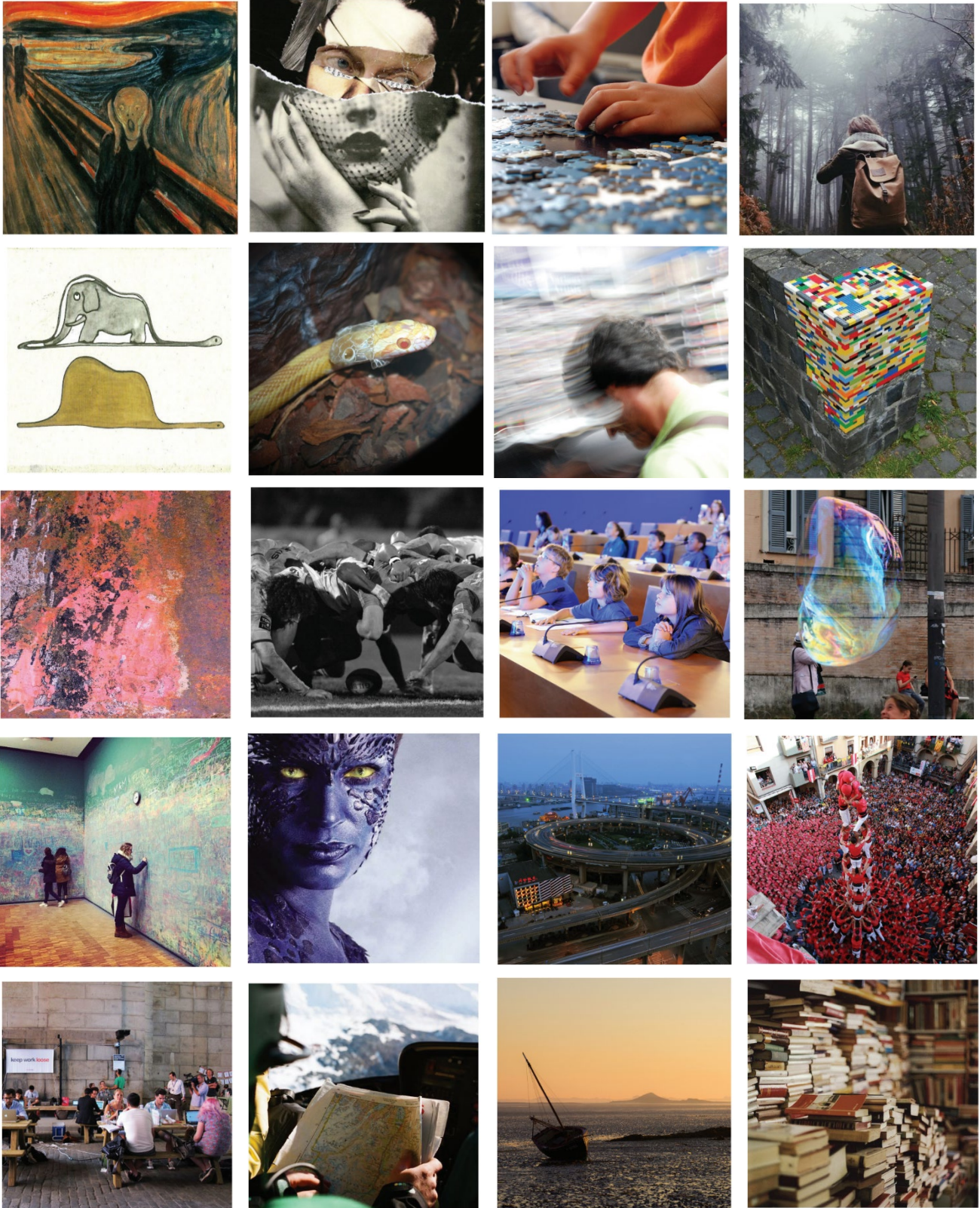
Intervenir en éducation thérapeutique : ce qui me motive ?	
Qu'est-ce qui m'intéresse dans l'ETP ? (valeurs, finalités, posture, méthodes...)	
Qu'est-ce que je pense pouvoir apporter aux patients, aux aidants ou à l'équipe en intervenant en ETP ?	
Qu'est-ce que je pense qu'intervenir en ETP peut m'apporter ?	
L'image que je me fais du partenariat en ETP	

Parmi les images présentées à la page suivante :

- laquelle représente pour moi le **travail en équipe** ? Précisez votre choix

- laquelle représente pour moi le **travail en partenariat professionnel-patient/aidant en ETP** ? Précisez votre choix

- y a-t-il des **différences** ? Précisez



Images téléchargeables sur jeu-photo-langage.pdf (loffice.coop)

Les activités ETP sur lesquelles je souhaite travailler en partenariat professionnels de santé - patients/aidants ?

► Au moment de la construction ou de l'évaluation de l'offre d'ETP (programme ou action)



Quel rôle j'aimerais avoir/ce que j'aimerais faire ?

Ce que je n'aimerais pas faire

Comment j'envisage la complémentarité de chacun (patients/aidants partenaires et professionnels)

► Au moment des temps d'évaluation initiale des besoins éducatifs (bilan éducatif partagé)

Quel rôle j'aimerais avoir/ce que j'aimerais faire ?

Ce que je n'aimerais pas faire

Comment j'envisage la complémentarité de chacun (patients/aidants partenaires et professionnels)

► Au moment de l'animation des séances / ateliers d'éducation

Quel rôle j'aimerais avoir/ce que j'aimerais faire ?

Ce que je n'aimerais pas faire

Comment j'envisage la complémentarité de chacun (patients/aidants partenaires et professionnels)

► Au moment de l'évaluation des compétences acquises

Quel rôle j'aimerais avoir/ce que j'aimerais faire ?

Ce que je n'aimerais pas faire

Comment j'envisage la complémentarité de chacun (patients/aidants partenaires et professionnels)

Tableau de synthèse

Ce qui nous motive pour travailler en partenariat professionnels/patients (ou aidants) au sein de l'équipe

Par exemple : accéder aux savoirs, les réalités et les expériences vécues "du dedans" par les patients/aidants, comprendre l'impact de la maladie dans la vie de la personne, faire du lien entre le soin et la vie de tous les jours, augmenter la confiance, la participation des patients et le développement de leur pouvoir d'agir, faciliter l'expression des patients...

Les activités sur lesquelles nous envisageons de travailler avec eux

Par exemple : élaboration du programme ou des ateliers, bilan éducatif partagé, animation d'atelier, évaluation des compétences acquises, évaluation du programme, etc.



Nos points forts et les moyens que nous pouvons mobiliser pour travailler avec eux

Par exemple : formation, disponibilité, adaptabilité, réseau, connaissance de chacun, participation à des échanges de pratiques, motivation, compétences complémentaires...

Nos points de vigilance (ce qui peut freiner la démarche) et ce qui rendrait le partenariat professionnels/patients (ou aidants) confortable pour nous

Par exemple : les conditions matérielles (remboursement des frais de déplacement des patients, accessibilité et aménagement...), les conditions relationnelles (définir comment se dire les choses et quand, respect des rôles définis, non jugement...), les conditions organisationnelles (calendrier, rythme des rencontres, durée des réunions, ...)